



Bevarandeplan för Natura 2000-området Häckeberga-Husarahagen SE0430155



Häckeberga-Husarahagen. Foto: Maria Sandell

Grunduppgifter om Natura 2000-området

Län:	Skåne
Kommun:	Lund
Läge:	6 km söder om Genarp
Markägare:	Enskild
Areal:	50,6 hektar
Skyddsform:	Häckeberga-Husarahagen (Naturreservat), 2008-01
Bakgrund:	pSCI beslutat av Regeringen 2002-01. SCI fastställt av EU-kommissionen 2004-12. SAC fastställt av Regeringen 2011-03. Bevarandeplan fastställd & kungjord av Länsstyrelsen Skåne 2018-12-20 respektive 2018-12-21.
Reviderad:	2018-07

Vad betyder Natura 2000?

EU bygger ett nätverk av områden med skyddsvärd natur som kallas Natura 2000. Syftet är att EU:s medlemsländer ska ta ett gemensamt ansvar för att bevara arter och naturtyper som förekommer i Europa. Natura 2000 har tillkommit med stöd av två EG-direktiv; Fågeldirektivet (EU-rådets direktiv 2009/147/EG av den 30 november 2009) om bevarande av vilda fåglar och Habitatdirektivet (EU-rådets direktiv 92/43/EEG av den 21 maj 1992) om bevarande av livsmiljöer samt vilda djur och växter senast ändrat genom direktiv 2006/105/EG. Nätverket byggs upp av områden som föreslås av regeringen och som antas av kommissionen. Direktiven har sin grund i Bernkonventionen som var först med att rättsligt skydda arter och deras livsmiljöer i Europa. EU-direktiven bygger på nya kunskaper och inför principen att bevara naturtyper för deras egen skull och inte enbart för att de utgör hemvist för vissa arter. Habitat- och fågeldirektivet är EU:s bidrag till bevarandet av den biologiska mångfalden så som det lades fast i Konventionen om biologisk mångfald i Rio 1992.

Sverige har ett särskilt ansvar för att skydda och vårda de områden som är föreslagna att ingå eller som ingår i Natura 2000 och detta regleras i den svenska lagstiftningen i Miljöbalken med tillhörande Förordning om områdesskydd m m. Det innebär att åtgärder som kan inverka negativt på bevarandestatus för preciserade habitat eller arter inom Natura 2000-området kräver tillstånd enligt miljöbalken med tillhörande förordningar.

Vad är en bevarandeplan?

Till varje Natura 2000-område ska det finnas en bevarandeplan. Den ger en beskrivning av området och dess naturvärden och vilken skötsel som behövs för att dessa naturvärden ska finnas kvar långsiktigt. Bevarandeplanen innehåller också en beskrivning av vilka verksamheter och åtgärder som kan hota de arter och livsmiljöer som ska skyddas i Natura 2000-området. Bevarandeplanen innehåller viktig information som används som underlag vid samråd och tillståndsprövningar av verksamheter och åtgärder inom Natura 2000-området.

I bevarandeplanen redovisas gränser, naturtyper och arter enligt bästa tillgängliga kunskap. I de fall där ny kunskap har tillkommit, har Länsstyrelsen för avsikt att föreslå dessa ändringar till regeringen när nästa tillfälle ges. Vid tillståndsprövning utgår man ifrån i verkligheten förekommande naturtyper, varför det är nödvändigt att bevarandeplanerna redovisar dessa, även om de inte har hunnit beslutas av regeringen.

Om ett Natura 2000-område också ingår i ett annat områdesskydd, t.ex. naturreservat, finns det gällande föreskrifter för området, dessa finns att läsa i beslutet till naturreservatet samt i skötselplanen. Bevarandeplanen för Natura 2000-området hänvisar i mycket till skötselplanen och utgör därför en enklare form av bevarandeplan. Bäst läses de tre dokumenten tillsammans.

Vad är en Natura 2000-art eller en typisk art?

När det gäller arter finns det flera kategorier av arter som vi använder oss av inom Natura 2000. *Natura 2000-arter* är utpekade skyddade arter som finns med i Artskyddsförordningens bilagor och som ska ha bevarandemål i bevarandeplanen och för vilka det krävs tillstånd för åtgärder som kan riskera att påverka arten. De *typiska arterna* är arter som är typiska för varje specifik naturtyp. *Karaktäristiska arter* ska stödja tolkningen av en viss naturtyp.

Rödlistan publiceras vart femte år av ArtDatabanken och finns för närvarande förtecknad i boken *Rödlistade arter* i Sverige 2015. *Fridlysta arter* innebär att det är förbjudet att plocka, fånga, döda, eller på annat sätt samla in eller skada vissa växter och djur. *Ågp-arter* syftar till de hotade arter som har åtgärdsprogram för att rädda dem och deras livsmiljöer.

Vad är bevarandestatus?

Natura 2000 innebär att alla EU-länder ska vidta åtgärder för att naturtyper och arter som utpekats ska ha *gynnsam bevarandestatus*. Det innebär att man ska försäkra sig om att de utpekade naturtyperna och arterna finns kvar långsiktigt i Europa. För en naturtyp kan *gynnsam bevarandestatus* innebära att man bevarar de strukturer och funktioner som finns i naturtypen och att de arter som är typiska för naturtypen finns kvar i livskraftiga populationer. För en art innebär *gynnsam bevarandestatus* att arten finns i livskraftiga populationer och att förekomsten av dess livsmiljö är tillräcklig. I bevarandeplanen anses fullgod bevarandestatus vara densamma som gynnsam.

Viktigt att tänka på

För att inte skada Natura 2000 områdets naturvärden krävs tillstånd för verksamheter eller åtgärder som på ett betydande sätt kan påverka miljön i ett Natura 2000 område. Detta gäller oavsett om ingreppet sker inom eller utanför ett Natura 2000-område. Alla som planerar att utföra en åtgärd som man tror kan påverka ett områdes naturvärden ska på ett tidigt stadium kontakta Länsstyrelsen. Det underlättar eventuell tillståndsprövning som Länsstyrelsen ska göra. När det gäller åtgärder på skogsmark ska istället Skogsstyrelsen kontaktas. Bevarandeplanen för ett Natura 2000-område kan revideras när ny kunskap tillkommer eller när förutsättningarna förändras. När bevarandeplanen förändras medför det att den måste fastställas på nytt. Då ges markägare och andra berörda möjlighet att lämna synpunkter.

Mer information om Natura 2000

Länsstyrelsens webbplats: www.lansstyrelsen.se/skane/N2000 eller

telefon 010-224 10 00

Naturvårdsverkets webbplats: www.naturvardsverket.se

Mer information om naturreservat

Länsstyrelsens webbplats: www.lansstyrelsen.se/skane/bildanaturreservat eller

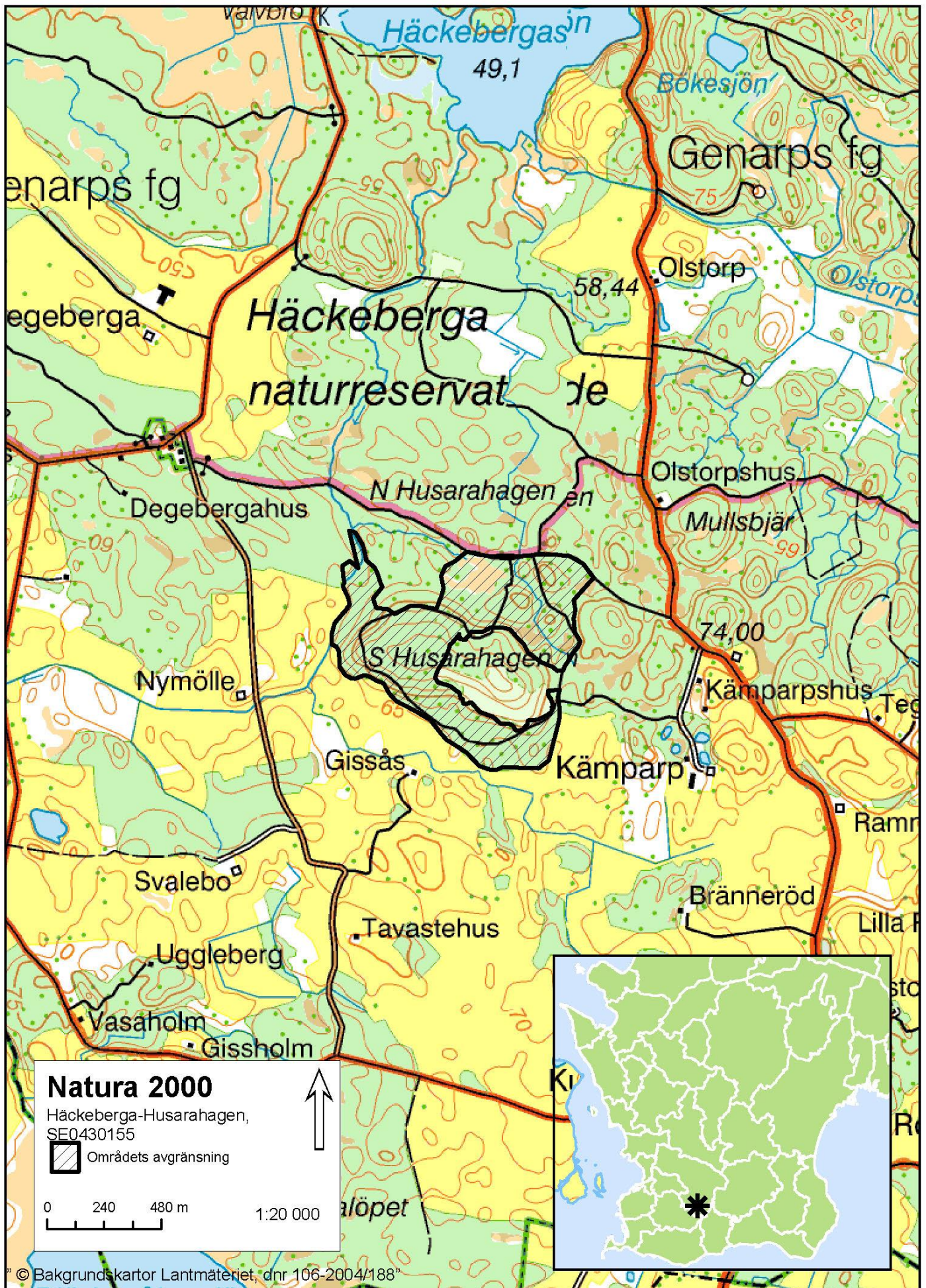
telefon 010-224 10 00

Karttjänsten Skyddad natur webbplats: <http://skyddadnatur.naturvardsverket.se>

Innehållsförteckning

ÖVERSIKTSKARTA.....	5
OMRÅDESBESKRIVNING.....	6
INGÅENDE NATURTYPER OCH ARTER ENLIGT NATURA 2000.....	7
Bevarandesyfte och prioriterade bevarandevärden.....	8
Bevarandemål.....	8
Beskrivning av naturtyper och arter och deras bevarandestatus.....	9
Naturtyper.....	9
Icke-naturtyper.....	10
HOTBILD – VAD KAN PÅVERKA NATURA 2000-OMRÅDET NEGATIVT?.....	11
SKYDD OCH BEVARANDEÅTGÄRDER.....	12
Skydd och reglering.....	13
Prioriterade bevarandeåtgärder.....	13
Restaureringsåtgärder.....	13
Löpande skötsel.....	13
Uppföljning.....	13
REFERENSER.....	13
BILAGOR.....	14
Bilaga 1, Karta med naturtyper enligt Natura 2000.....	15
Bilaga 2, Naturtypskoder för kartan.....	16
Bilaga 3, Mått för ålder och grovlek per trädslag samt mängdbedömningar.....	17
Bilaga 4, Rödlistade och hotade arter i Natura 2000-naturtyperna.....	18

Översiktskarta



Områdesbeskrivning

Häckeberga-Husarahagen ingår i Häckeberga naturvårdsområde som ligger på Romeleåsens södra sluttning i det sydvästskånska backlandskapet. Merparten av Natura 2000-området omfattas av naturreservatet med samma namn. Det kuperade moränlandskapet är till största delen skogbevuxet med omväxlande kullar och fuktigare svackor med kärr. Höjdskillnaderna kan variera avsevärt över korta avstånd. Berggrunden består av krita med en jordmån av främst nordostmorän, vilket resulterar i relativt magra markförhållanden.

Området har nyttjats av människan under lång tid. Om detta vittnar bland annat en stenåldersboplats som har påträffats utanför naturreservatets sydvästra del. Gamla berättelser pekar ut en kulle i Husarahagen som pestkyrkogård. Här har man av tradition låtit de gamla träden stå kvar och det sägs att man en gång har hittat en sten med ett inristat kors här. Pesten som åsyftas är med all sannolikhet den farsot som drog fram i trakterna 1711–1712. Bokarna i området är planterade omkring 1715 och är därför sannolikt planterade strax efter att området utnyttjats som begravningsplats.

Häckebergas bokskogar har en mycket lång kontinuitet som skog. I sin skånska resa år 1749 beskriver Linné Häckeberga som en av de vackraste gårdar han dittills sett på sin resa. Han skriver hur alla stränder omkring sjön liksom öarna var täckta med bokskog och andra lövträd. Skogens omfattning beskrivs även av Lorentz Gillberg (1765) som skriver att ”Skogen av ek och bok, så väl som furuskogen, är bland de största och vidsträcktaste inom länet,...”. På skånska rekognosceringskartan (1812–1820) utgörs huvuddelen av landarealen av lövskog och då troligtvis främst bokskog. Området kan ha fått sitt namn av att hästar från Kronprinsens husarregemente (K7) gått på sommarbete i området under 1800-talet.

Natura 2000-området ingår som en del i Häckeberga naturvårdsområde. Naturvårdsområdet med omnejd definieras som en värdestrakt för ädellövskog i det nationella och regionala strategiarbetet för skog. Idag utgörs skogarna av främst bok och barrträd. På Häckeberga bedrivs ett rationellt skogsbruk där viss naturvårdshänsyn tas genom att en del grövre träd lämnas till förmån för den biologiska mångfalden, vilket framförallt gynnar bark- och vedlevande organismer. Spritt inom naturvårdsområdet finns även mindre partier med bok och ek som under en längre tid lämnats för fri utveckling och som gått mot ett naturskogsliknande tillstånd.

Det varierade landskapet med lång trädkontinuitet har gynnat en hög biologisk mångfald med flertalet sällsynta och hotade arter. På grova bokar och på död ved förekommer ett högt antal rödlistade arter av svampar, lavar och skalbaggar. Partier med mycket höga naturvärden förekommer i området med en fragmenterad utbredning. Området hyser även en betydande viltrikedom som gynnas av det varierande landskapet med öppna/slutna och torra/fuktiga partier. Häckeberga med omnejd har mycket stor betydelse för det rörliga friluftslivet och ingår som en betydande del i riksintresset Sjö- och åslandskapet vid Romeleåsen i Skåne.

Häckeberga-Husarahagen utgör en del av ett större område som är riksintresse för naturvård

samt riksintresse för det rörliga friluftslivet. Delar av området ingår i länets naturvårdsplan som ett objekt med värdeklass 1. Vattendraget i områdets västra del är utpekad av länsstyrelsen som regionalt värdefullt, Höje å nedre del. Häckeberga-Husarahagen utgör även en del av värde trakt nummer 8, västra backlandskapet, i länets skogsstrategi från 2006. Häckeberga-Husarahagen omnämns även i naturvårdsverkets åtgärdsprogram för bevarande av sex hotade bokskogsarter eftersom skalbaggsarten rombjättekäppare finns i området. Två områden, med en sammanlagd areal på cirka 0,12 ha, har pekats ut av Skogsstyrelsen som skogsområden med naturvärden. Vidare finns två områden, med en sammanlagd areal på cirka 3,38 ha som har pekats ut av Skogsstyrelsen som nyckelbiotoper.

I övrigt gällande områdesbeskrivning hänvisas till skötselplanen för naturreservatet Häckeberga-Husarahagen.

En närmare beskrivning av naturtyper och arter finns under rubriken Beskrivning av naturtyper och arter.

Ingående naturtyper och arter enligt Natura 2000

Områdets naturtyper (se tabell 1 och bilaga 1) konstaterades vid fältbesök.

Tabell 1. Häckeberga-Husarahagens naturtyper med arealer och Natura 2000-arter inom området. Natura 2000-koder inom parentes. Naturtyperna indelas i fullgod bevarandestatus (gynnsam bevarandestatus) där alla kriterierna för areal, ekologisk struktur och funktion samt för typiska arter är uppfyllda. I en icke fullgod naturtyp uppfylls definitionen för naturtyp men det kan saknas delar av ekologisk struktur och funktion eller typiska arter. Utvecklingsmarker kan inte definieras som en naturtyp idag men kan omföras till någon naturtyp med aktiva åtgärder eller med naturlig förändring efter lång tid.

Naturtyp	Areal (ha) med bedömd bevarandestatus		
	Fullgod	Icke fullgod	Totalt
Öppna svagt välvda mossar, fattiga och intermediära kärr och gungflyn (7140)		1,2	1,2
Bokskog av fryle-typ (9110)		15,6	15,6
Bokskog av <i>Asperulo-Fagentum</i> -typ (9130)	7,2	2,1	9,3
Total areal naturtyper	26,1		
*prioriterad naturtyp enligt Natura 2000			
Natura 2000-art			
♦ Barbastell <i>Barbastella barbastellus</i> (1308)	Fullgod		
Icke naturtyper			
<i>Utvecklingsmark mot:</i>			
Lövsumpskog (909) utvecklas mot *lövsumpskogar av fennoskandisk typ (9080)		2,1	
Total areal utvecklingsmarker	2,1		
Total områdesareal	50,6		

Bevarandesyfte och prioriterade bevarandevärden

Det övergripande bevarandesyftet för Natura 2000-nätverket är att bidra till bevarandet av biologisk mångfald genom att bibehålla eller återskapa gynnsam bevarandestatus för de naturtyper och arter som omfattas av EU:s Art- och habitatdirektiv.

För det enskilda Natura 2000-området är det överordnade syftet att bevara eller återställa ett gynnsamt tillstånd för de fåglar, naturtyper, Natura 2000-arter och typiska arter som utgjort grund för utpekandet av området. Genom att ha gynnsamt tillstånd bidrar Natura 2000-området till att skapa eller upprätthålla en gynnsam bevarandestatus på biogeografisk nivå.

De prioriterade bevarandevärdena återfinns främst i naturtyperna näringsfattig bokskog (9110) och näringsrik bokskog (9130) i form av en lång trädkontinuitet med viktiga strukturer som gamla träd, grova träd, död ved och träd i olika nedbrytningsstadier. De delar av skogen som hyser en betydande andel död ved rymmer även flertalet rödlistade lavar, svampar och insekter. Arten barbastell ska finnas i livskraftiga populationer.

Motivering:

Natura 2000-området Häckeberga-Husarahagen består av gammal bokskog av både ängs- och hedtyp. Den långa skogliga kontinuiteten har skapat förutsättningar för flera rödlistade arter som är beroende av kontinuerlig tillgång till äldre ädellövträd. Natura 2000-arten barbastell finns i området.

Bevarandemål

Arealen av mosse och fattigkärr (7140) ska vara minst 1,2 hektar. Arealen av näringsfattig bokskog (9110) ska vara minst 15,6 hektar. Arealen av näringsrik bokskog (9130) ska vara minst 9,3 hektar. Lövsumpskogen (909) ska utvecklas mot lövsumpskog (9080) och omfatta minst 2,1 hektar.

Lång trädkontinuitet i området, varierad åldersstruktur på skogen, samt förekomst av strukturer såsom grova träd och död ved är förutsättningar för att uppnå och bibehålla höga naturvärden inom områdets naturtyper. Ädellövträd ska utgöra ett dominerande inslag i området. Olika strukturer, såsom grova träd, död ved och träd i olika nedbrytningsstadier, är betydelsefulla för en hög biologisk mångfald med ett antal sällsynta och hotade arter. En förutsättning för att uppnå en långsiktigt, gynnsam bevarandestatus är en obruten kontinuitet av grova träd, död ved och trädsocklar. Områdets välutvecklade skogsbryn med flera grova träd, död ved samt blommande buskar och småträd som hagtorn och olvon utgör viktiga livsmiljöer i vilka igenväxning ska förhindras. I bokskogsnaturtyperna ska andelen bok utgöra minst 50% av trädbeståndet.

För att upprätthålla en gynnsam bevarandestatus i kärret måste detta hållas öppet, utan igenväxningsvegetation. Förutsättningar för att säkerställa den långsiktiga existensen av sumpskog och kärr i området är en bibehållen hög grundvattennivå med god vattenkvalitet och

utan tillförsel av onaturligt höga halter av näringsämnen. Den interna dynamiken i lövsumpskogen ska få utvecklas med en fri intern dynamik, så att deras artinnehåll och karaktär bevaras och utvecklas. De för naturtyperna förekommande typiska arterna i området ska förekomma i livskraftiga populationer. Natura 2000-arten barbastell ska också finnas i livskraftiga populationer.

Framtida uppföljning av planen kan medföra att nuvarande bevarandemål ändras och att nya mål läggs till.

Beskrivning av naturtyper och arter och deras bevarandestatus

Naturtyper

Näringsfattig bokskog (9110)

Naturtypen näringsfattig bokskog (9110) är den mest utbredda av områdets naturtyper och återfinns i de östra delarna. Fältskiktet är sparsamt och består främst av kruståtel. Naturtypen i området hyser en artrik epifytflora. I natura 2000-områdets nordöstra del finns enskiktad bokskog där träden har en ålder på 75 till 125 år. Detta område har tydliga spår av sentida skogsbruk och dikning och andelen död ved är låg, mindre än 5m³/ha. Strax söder om detta område finns ett mindre parti med näringsfattig bokskog där träden har en ålder på 125 till 175 år. Denna del av skogen är tvåskiktad, har måttliga inslag av död ved (5-15m³/ha) och hyser enstaka grova träd. I sydöstra delen av natura 2000-området finns en näringsfattig bokskog med yngre träd på 50 till 75 år. Denna del är tvåskiktad, svagt påverkad av bete och även påverkad av dikning och sentida skogsbruk. Mängden död ved är måttlig och grova träd förekommer tämligen allmänt med 2–10 träd per hektar.

Naturtypen i området har icke fullgod bevarandestatus eftersom en stor andel av träden är relativt unga och ännu inte har utvecklat önskvärda strukturer. Hela området påverkas av en ständig tillförsel av näringsämnen från närliggande åkrar och genom kvävenedfall. Närheten till Sturups flygplats innebär också en ökad mängd luftföroreningar som bl.a. kan skada den värdefulla epifytfloran på de äldre lövträden.

Näringsrik bokskog (9130)

Under våren domineras fältskiktet i naturtypen näringsrik bokskog (9130) av vitsippor men här finns även arter såsom buskstjärnblomma, harsyra, lundgröe, lundslok och hässlebrodd. I sydost finns ett parti med enskiktad näringsrik bokskog där träden har en ålder på 75 till 125 år. Mängden död ved är i denna del låg men grova och gamla träd förekommer tämligen allmänt. Denna del är tydligt påverkad av tidigare hävd och dikning och visar även spår av svag-måttlig påverkan från sentida skogsbruk. Naturtypen i denna del omfattar 2,1 hektar och har icke fullgod bevarandestatus.

I natura 2000-områdets västra delar finns partier med näringsrik bokskog med en ålder på 125 till 250 år. Mängden död ved i dessa partier är mycket riklig, över 40m³/ha. Mängden gamla och grova träd är tämligen allmän (2–10/ha) till riklig (över 10/ha). Naturtypen i dessa partier är svagt till måttligt påverkad av sentida skogsbruk och i de södra delarna finns tydlig påverkan av

dikning. I de södra delarna finner man lavar som rosa lundlav och bokvårtlav. I denna naturtyp finns det i områdets västra delar två ytor som av Skogsstyrelsen har pekats ut som nyckelbiotoper.

Naturtypen i området har till större delen fullgod bevarandestatus. 7,2 hektar har fullgod bevarandestatus och 2,1 hektar har icke fullgod bevarandestatus på grund av att skogen består av relativt unga och likåldriga träd som ännu inte har utvecklat önskvärda strukturer.

Öppna mossar och fattigkärr (7140)

I norra delen av natura 2000-området ligger den så kallade "Åsadammen" som sannolikt anlagts som fiskdamm. Numera är området istället ett sumpkärr som i bottenskiktet domineras av vitmossor, blåsstart och bredkaveldun. Kärrret kantas delvis av al, björk och olika videarter som delvis vandrat ut i kärrret och bildat sammanhängande bestånd. Kärrret bildar värdefulla bryn mot omgivande skogar. Naturtypen har i området icke fullgod bevarandestatus eftersom området är igenvuxet och i behov av röjning.

Natura 2000-arter

Barbastell (1308)

Barbastellen är en fladdermus som vanligtvis påträffas i gamla kulturlandskap i form av byar med flera tätt närliggande gårdar och ladugårdar, men i Skåne är arten mer knuten till gamla bokbestånd för födosök, yngelkolonier och dygnsvila. Den kan också finna kolonimiljöer som karaktäriseras av naturbetesmarker och ängar, ofta med god tillgång på grova lövträd. En viktig jaktbiotop utgörs av trädgårdar av äldre typ som inte är allt för intensivt skötta, och öppna kärr och översilningsmarker är också vanliga biotoper för arten. I Skåne utgörs jaktbiotoperna främst av äldre lövskog och brynmiljöer. Framförallt så föredrar den banvallar, skogsvägar eller fågator med dubbla bryn. På hösten, när ungarna är utflugna, kan arten ses jaga utmed kusten.

Artens jagar ofta nära kolonierna, men kan ibland flyga långa sträckor för jakt i skogar eller naturbetesmarker. Flera undersökningar visar att arten regelbundet kan flyga minst 4 km ut i omgivningarna vid jakt. Arten är speciellt inriktad på att äta fjärilar, inte minst småfjärilar, men tar även andra smådjursgrupper, så som t.ex. tvåvingar och spindlar.

Under hela 2000-talet har arten varit rödlistad som EN (Starkt hotad), men är på rödlistan från 2015 omklassad till den mindre allvarliga hotkategorin VU (Sårbar). Artens utbredning i Europa minskar dock fortfarande. Den svenska populationen uppskattas till 2000–3000 vuxna djur. Arten har expanderat i Skåne sedan slutet av 1990-talet. Den finns nu i lövskogsmiljöer över stora delar av länet men i dagsläget finns ingen tillförlitlig populationsuppskattning.

I Håckeberga-Husarahagen har barbastell påträffats vid inventering där arten vid inventeringstillfället utgjorde den vanligaste arten, med omkring hälften av alla registreringar.

Håckeberga-Husarahagen har med sina äldre lövskogsmiljöer och förekomst av gamla och grova träd potential att utgöra ett lämpligt område för barbastell, det är troligt att det finns någon

koloni i själva Natura 2000-området eller i närheten. Arten bedöms ha fullgod bevarandestatus i området.

lcke-naturtyper

Utvecklingsmark mot lövsumpskog (9080)

I östra delen finns ett område med utvecklingsmark mot lövsumpskog. I lövsumpskogen växer träd med en ålder på 25 till 75 år. Gamla och grova träd saknas och inslagen av död ved är litet till måttligt (5-15m³/ha). Trots att träden är unga har en del utvecklat socklar. Alsumpskogarna utgör med sin fuktiga miljö en viktig biotop i sig med bl.a. hög insektsproduktion och på sikt god tillgång på död ved. Fri utveckling av lövsumpskogen kan på sikt leda till ett naturskogsliknande tillstånd.

Hotbild – vad kan påverka Natura 2000-området negativt?

Nedan redovisas exempel på åtgärder som riskerar att påverka utpekade naturvärden negativt. För att inte skada Natura 2000 områdets naturvärden krävs tillstånd för verksamheter eller åtgärder som på ett betydande sätt kan påverka miljön i ett Natura 2000 område. Alla som planerar att utföra en åtgärd som man tror kan påverka ett områdes naturvärden ska på ett tidigt stadium kontakta Länsstyrelsen. Det underlättar eventuell tillståndsprövning som Länsstyrelsen ska göra. När det gäller skogsbruksåtgärder ska istället Skogsstyrelsen kontaktas. Observera att dessa hot ej är föreskrifter som t.ex. för naturreservat utan är tänkt att användas som ett verktyg vid tillståndsprövning samt för att påvisa vad som påverkar Natura 2000-området. OBS hoten är oftast reglerade i föreskrifterna för beslutet om naturreservat.

De största hoten för områdets naturtyper är:

- avverkning av grova träd och omfattande bortplockning av död ved
- igenväxning av bryn, glesa bestånd och fristående träd som är viktiga för ljus- och värmekrävandearter.
- brist på förnyring av nya träd som ska ta över efter de gamla träden i skogen.
- förändring av hydrologin i området
- produktionsinriktat skogsbruk i, och ofta även i anslutning till ett objekt. Skogsbruket leder till att värdefulla element och strukturer försvinner, samt även leda till uttorkning genom ändrade markförhållanden och hydrologi. Det innebär i sin tur att många arter knutna till naturtypen, har svårt att överleva. Slutavverkningar innebär också en fragmentering av naturtypen. Avverkning av lövskog inom området eller i omkringliggande områden påverkar också barbastell negativt. Avverkning av skog utanför området kan öka risken för isolering och populationsbegränsningar av arter inom området, t.ex. Barbastell.
- övergödning eller annan förorening av grund- och ytvatten
- gödslings- och försurningseffekter från nedfall av luftburna föroreningar

- bebyggelse, vägar, anläggningar och annan markexploatering och markanvändningsförändring i angränsande områden
- igenväxning av kärret
- inom Härkeberga-Husarahagen finns gran- och lärkplanteringar som utgör främmande inslag i landskapsbilden. Växande barrträd är försurande och leder till förändrade markförhållanden, vilket i sin tur ger sämre förutsättningar för efterkommande lövskogar. Barrplanteringar utgör även spridningskällor för gran och lärk in i övriga naturtyper.
- plockning eller annan exploatering av den rödlistade floran och faunan i området.
- spridning av invasiva arter.
- För svagt bete i betesmarkerna som leder till att betesmarker växer igen. Öppna betesmarker är en viktig jaktbiotop för Barbastell.

Skydd och bevarandeåtgärder

Bevarandeåtgärderna består av nuvarande och eventuella planerade skydd, restaureringsåtgärder, som vanligtvis är större engångsåtgärder, och löpande skötsel, som inte är engångsåtgärder och som behöver göras löpande.

Ingrepp som på ett betydande sätt kan påverka miljön i ett Natura 2000-område kräver tillstånd av länsstyrelsen enligt 7 kapitlet 27–29 § miljöbalken. Detta gäller oavsett om ingreppet sker inom eller utanför ett Natura 2000-område. Bevarandeplanen ska också fungera som underlag för bedömningen av om tillstånd behövs och om tillstånd kan ges.

Vid genomförandet av art-och habitatdirektivet utgår man från att alla verksamheter som på ett betydande sätt kan påverka miljön i ett Natura 2000-område kräver tillstånd. Enligt övergångsbestämmelserna krävs inte ett sådant tillstånd för verksamheter som påbörjats före 1 juli 2001 under förutsättning att de vid denna tidpunkt hade tillstånd enligt 9 eller 11 kap miljöbalken (eller motsvarande äldre bestämmelser). De tillståndsgivna verksamheterna skyddas av rättskraften i tillståndet. Syftet med övergångsbestämmelserna var inte att undanta tillståndskravet för framtida förändringar av befintliga verksamheter utan man ville undvika en obligatorisk omprövning av samtliga verksamheter som bedrevs 1 juli 2001. Vid ändringar av verksamheter och vid nyanläggning aktualiseras dock tillståndsplikten.

På grund av att fornlämningar finns i området måste alla åtgärder som skulle kunna ha en inverkan på dessa först samrådats med kulturmiljöenheten på Länsstyrelsen Skåne. Det är också kulturmiljöenheten på Länsstyrelsen Skåne som avgör om en åtgärd bedöms påverka eller inte påverka en fornlämning. Exempel är åtgärder så som slyuppdragning eller markberedning.

Staten har det övergripande ansvaret för skötseln av Natura 2000-områden och för att bevarandemålen uppnås. En förutsättning för att nå målen är ett gott samarbete mellan staten och den eller dem som äger eller brukar marken.

Skydd och reglering

Natura 2000-området Härkeberga-Husarahagen omfattas av naturreservatet med samma namn som bildades 2008-01-25. Reservatsföreskrifterna förbjuder bl.a. avverkning och plantering av träd och buskar, utsättning/plantering av ej naturligt förekommande arter, markbearbetning som förändrar områdets topografi och gödsling/spridning av kemikalier. Länsstyrelsen anser att de nödvändiga bevarandeåtgärderna är reglerade.

Prioriterade bevarandeåtgärder

De högst prioriterade bevarandeåtgärderna är att skydda de naturvärden som är knutna till den långa skogliga kontinuiteten. Skogarna röjs och gallras successivt för att på sikt bli flerskiktade bokskogar med god tillgång till gamla bokar och död ved. Äldre träd, överståndare och död ved ska lämnas. Främmande trädslag såsom gran, lärk och sykomorlönn ska avverkas successivt och omföras till ädellövskog. Yngre ek, hagtorn och olvon i brynmiljöer ska gynnas. Grova träd i bryn och kantzoner ska friställas för att öka solbelysningen av stammar och grenar. Vid förnygring bör självförnygring tillvaratas så långt det är möjligt. Uteblir självförnygringen, p.g.a. högt betestryck från viltstammen i området, kan hägn under etableringsfasen bli nödvändig.

Kärret bör röjas på igenväxningsvegetation för att bibehålla de naturvärden som är knutna till den öppna miljön. Lövsumpskogen lämnas huvudsakligen för fri utveckling för att på sikt anta naturskogslignande karaktär. Där det är möjligt bör underhåll av befintliga skogsdiken inom området upphöra. Här måste man dock ge akt på vilka effekter det kan få inom avrinningsområdet.

Restaureringsåtgärder

- Se skötselplan

Löpande skötsel

- Se skötselplan

Uppföljning

Uppföljning av naturtyper och arter inom Natura 2000-områdena kommer att ske med omdrev vart 6:e eller 12:e år beroende på naturtyp och art. Vissa delar av uppföljningen, som t.ex. areal är obligatoriska medan andra delar kan väljas av länsstyrelserna själva. Mer information om enskild naturtyp/art finns på Naturvårdsverkets hemsida.

Referenser

ArtDatabanken 2015. *Rödlistade arter i Sverige 2015*. ArtDatabanken SLU, Uppsala.
 ArtDatabankens Artfaktblad (1992–2001) för de rödlistade arterna inom området.
 ArtDatabankens information till Länsstyrelsen i Skåne Län om rödlistade arter, GIS-skikt.
 Löfroth M. (ed.) 1997. *Svenska naturtyper i det europeiska nätverket Natura 2000*.
 Naturvårdsverket. Naturvårdsverkets förlag.

Naturvårdsverket 2006. *Åtgärdsprogram för bevarande av sex hotade bokskogsarter*.
Naturvårdsverket, Stockholm.

SGU:s vägledning: <http://www.sgu.se/samhallsplanering/planering-och-markanvandning/grundvatten-i-planeringen/grundvattenberoende-ekosystem/>

Skogsstyrelsen, *Signalarter - Indikatorer på skyddsvärd skog*. Skogsstyrelsen. 2000.

Skogsvårdsstyrelsen 1995-11-08. Nyckelbiotopsinventeringen.

Sveriges geologiska undersökning. 2016. Bilaga. Vägledningsmaterial över vilka Natura 2000-naturtyper som är känsliga för grundvattenpåverkan. SGU.

Bilagor

1. Karta med naturtyper enligt Natura 2000
2. Naturtypskoder för kartan
3. Mått för ålder och grovlek per trädslag samt mängdbedömningar.
4. Rödlistade och hotade arter

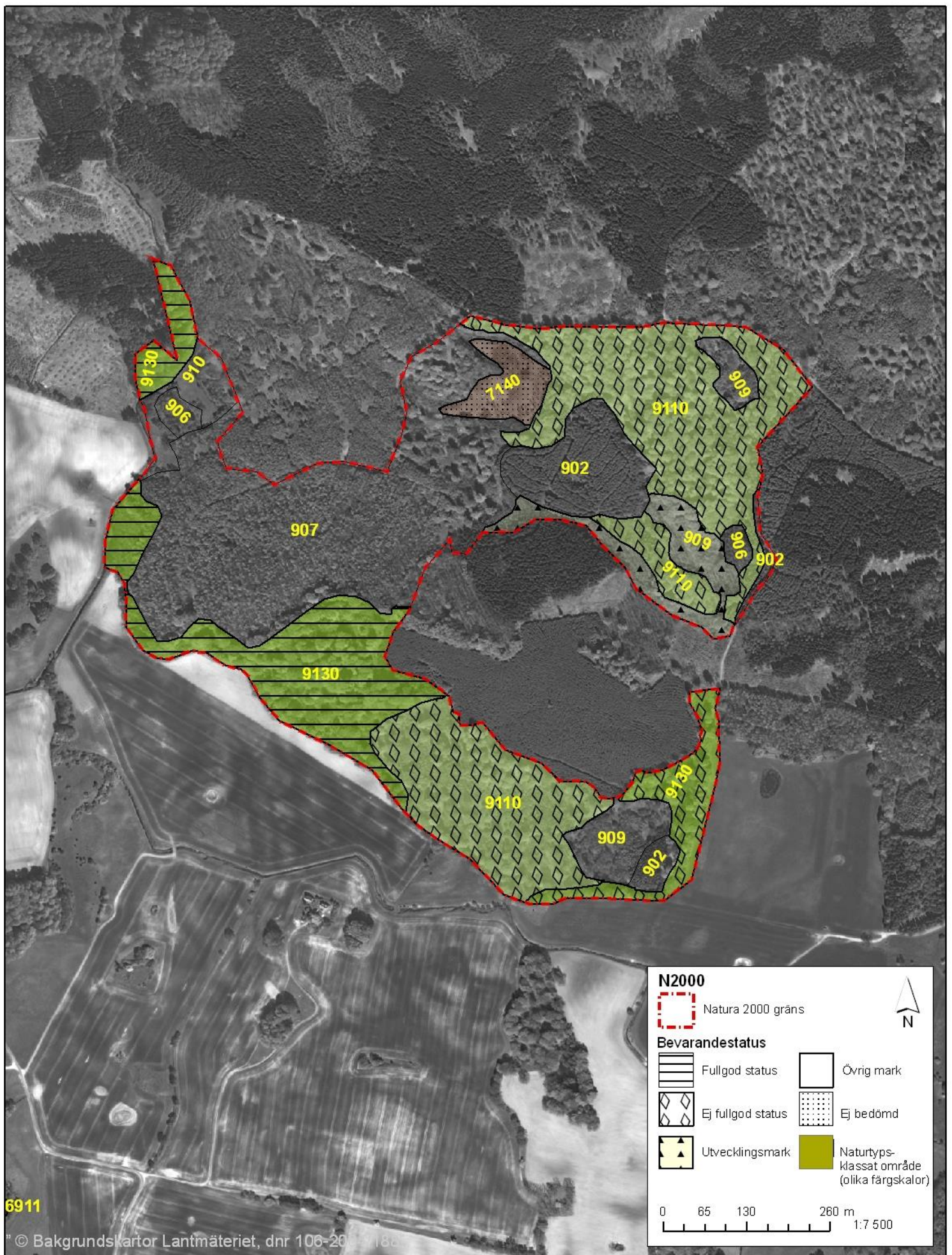
Upprättad av Länsstyrelsen Skåne

Planförfattare: Gabrielle Rosquist

Senast reviderad 2018-07-24 av Alexander Regnér

Bilaga 1. Natura 2000-området Häckeberga-Husarahagen, SE0430155 med naturtyper.

Förteckning över naturtypskoder återfinns i bilaga 2.



Bilaga 2, Naturtypskoder för kartan

Natura 2000-naturtyper

7140 – Öppna svagt välvda mossar, fattiga och intermediära kärr och gungflyn

9110 – Bokskog av fryle-typ (9110)

9310 – Bokskog av *Asperulo-Fagentum*-typ (9130)

Icke-naturtyper

902 – Granskog >70% gran

906 – Triviallövskog >70% triviallov

907 – Ädellövskog >70% löv och <50% ädellöv

909 – Utvecklingsmark mot lövsumpskog (9080)

910 – Hygge

Bilaga 3, Mått för ålder och grovlek per trädslag samt mängdbedömningar.

Diametergräns för grova träd per trädslag. Trädens diameter mäts vid brösthöjd.

Ek och bok	80 cm
Alm och ask	60 cm
Övriga ädellövträd	50 cm
Sälg	40 cm
Rönn	30 cm
Övriga triviala lövträd	50 cm
Tall och gran	70 cm

Ungefärlig nedre **åldersgräns för gamla träd per trädslag.** Med "gamla träd" avses biologiskt gamla träd med en annan epifytflora, insektsfauna, barkstruktur och/eller stamform som avviker från yngre vuxna träd. Trädens grovlek är inte alltid en säker indikator på ett trädets ålder, då träd i vissa miljöer kan vara senvuxna.

Triviallövträd	100 år
Gran	120 år
Tall	150 år
Ek	200 år
Bok	150 år
Övriga ädellövträd	150 år

Bedömning av den **totala mängden död ved** (stående + liggande).

Lite	< 5 m ³ /ha
Måttligt	5 – 15 m ³ /ha
Rikligt	15 – 40 m ³ /ha
Mycket rikligt	> 40 m ³ /ha

Bedömning av den **totala mängden gamla träd** och **totala mängden grova träd.**

Saknas	Inga grova/gamla träd upptäckta
Enstaka	< 2/ha
Tämligen allmän	2 – 10/ha
Allmänt - rikligt	> 10/ha

Bilaga 4, Rödlistade och hotade arter i Natura 2000-naturtyperna

Rödlistade arter enligt artdatabankens rödlista 2015 placeras i olika hotkategorier beroende på risk för utdöende i vilt tillstånd inom olika tidsperspektiv. Arter med extremt/mycket stor risk att dö ut i vilt tillstånd inom en mycket nära/nära framtid placeras i kategorin CR (Critically endangered; akut hotad) resp. EN (Endangered; starkt hotad). Arter som löper stor risk för utdöende i ett medellångt tidsperspektiv placeras i kategorin VU (Vulnerable; sårbar). Arter som bedöms ligga nära kategorin VU men inte uppfyller alla kriterier placeras i kategorin NT (Near Threatened; missgynnad). Arter som numera är livskraftiga men som tidigare varit hotade placeras i LC. F= fridlyst art, Ågp= art som har eller ska få ett nationellt åtgärdsprogram för hotade arter, B1, B2, B4 & B5 hänvisar till resp. bilaga i art- och habitatdirektivet.

Organismgrupp	Artnamn	Vetenskapligt namn	Hotkategori/ Annan fakta
Kärlväxter	Åkerkulla	<i>Anthemis arvensis</i>	NT
Mossor	Åkerkoppmossa	<i>Entosthodon fascicularis</i>	NT
Lavar	Stiftklotterlav	<i>Opegrapha vermicellifera</i>	NT
	Bokvårtlav	<i>Pyrenula nitida</i>	NT
	Rosa lundlav	<i>Bacidia rosella</i>	VU
Svampar	Gransotdyna	<i>Camarops tubulina</i>	NT
	Skillerticka	<i>Inonotus cuticularis</i>	VU
	Sydlig sotticka	<i>Ischnoderma resinsum</i>	VU
	Stenticka	<i>Polyporus tuberaster</i>	NT
	Koralltaggvamp	<i>Hericium coralloides</i>	NT
Skalbaggar	Prydnadsbock	<i>Anaglyptus mysticus</i>	NT
	Rödbrun blankbock	<i>Obrium brunneum</i>	NT
		<i>Cryptophagus fallax</i>	NT
	Stor plattnosbagge	<i>Platyrhinus resinusus</i>	NT
	Rombjätteknäppare	<i>Stenagostus rhombeus</i>	VU, ÅGP
	Bokskogsrödbeck	<i>Ampedus rufipennis</i>	VU
		<i>Platysoma compressum</i>	VU
	Svart majbagge	<i>Meloe proscarabaeus</i>	NT
	Större sågsvartbagge	<i>Uloma culinaris</i>	NT
		<i>Synchita variegata</i>	NT
Fåglar	Havsörn	<i>Haliaeetus albicilla</i>	NT, ÅGP
	Kungsörn	<i>Aquila chrysaetos</i>	NT
	Gröngöling	<i>Picus viridis</i>	NT
	Spillkråka	<i>Dryocopus martius</i>	NT
	Kungsfågel	<i>Regulus regulus</i>	VU
	Brandkronad kungsfågel	<i>Regulus ignicapilla</i>	VU

Bevarandeplanen för Häckeberga-Husarahagen

Syftet med Natura 2000-området Häckeberga-Husarahagen i Lunds kommun är att bevara gammal bokskog som hyser ett flertal rödlistade arter av svampar, lavar och vedlevande insekter. I området finns inslag av gamla träd, grova träd och död ved som utgör viktiga strukturer för en mängd olika organismer.

En del i länsstyrelsens verksamhet är att skydda värdefull natur genom att bilda Natura 2000-områden och upprätta bevarandeplaner. Syftet är att EU:s medlemsländer ska ta ett gemensamt ansvar för att bevara arter och naturtyper som förekommer i Europa och att upprätthålla Natura 2000-områdenas naturtyper och arter i gynnsam bevarandestatus inom den biogeografiska regionen.

Bevarandeplanen innehåller bevarandesyftena och bevarandemålen med Natura 2000-området via de fyra kriterierna areal, ekologiska strukturer & funktioner, typiska arter samt Natura 2000-arter (Arter i habitatdirektivets bilaga 2), beskrivning av området samt beskrivning av varje naturtyp och/eller art, förutsättningar för gynnsam bevarandestatus samt vad som kan påverka Natura 2000-området negativt. Den innehåller även information om vilka skötselåtgärder som behövs göras i Natura 2000-området.



Länsstyrelsen
Skåne

www.lansstyrelsen.se/skane